



MAS  Karlštejnsko

VÝROČNÍ ZPRÁVA 2014



OBSAH

SLOVO ÚVODEM.....	1
ZÁKLADNÍ ÚDAJE O SPOLEČNOSTI.....	3
KONTAKTNÍ OSOBY	3
MÍSTNÍ AKČNÍ SKUPINA MAS KARLŠTEJNSKO	4
ÚZEMÍ OBSLUHOVANÉ MAS KARLŠTEJNSKO.....	5
ORGANIZAČNÍ STRUKTURA SPOLEČNOSTI.....	6
ČLENOVÉ A PARTNEŘI MAS KARLŠTEJNSKO.....	7
O PROGRAMU LEADER.....	9
STRATEGIE ROZVOJE 2014 – 2020	10
REGIONÁLNÍ KONFERENCE KARLŠTEJNSKO	11
PROJEKT "NAŠE VLÍDNÁ NÁDRAŽÍ"	12
CO SE PODAŘILO	14
HOSPODAŘENÍ V ROCE 2014	17



SLOVO ÚVODEM

Vážení členové, partneři, přátelé,

uplynulý rok 2014 byl pro nás rokem velkých změn i velkého pracovního nasazení. Skončilo plánovací období EU 2007-2013, ze strany orgánů ČR nebylo naplánováno a vyřešeno financování práce Místních akčních skupin (MAS) v tzv. období n+2 (2014-2015), stejně tak financování přípravy realizace plánovacího období EU 2014-2020, a tak se rok 2014 stal rovněž rokem mnoha nejistot a improvizací.

Ze zbývajících finančních prostředků MAS Karlštejsko z období 2007-2013, jsme vyhlásili 5. Výzvu na příjem projektů žadatelů z našeho území a uzavřeli tak dotační období. Počátkem roku podali žadatelé 14 žádostí o dotaci MAS (projektů), ze kterých bylo Výběrovou komisí vybráno 12 projektů k realizaci, v celkové výši dotace 3 493 055 Kč. Z těchto projektů, bohužel, SZIF neschválil 1 projekt. Z poslední 5. Výzvy se tedy realizuje 11 projektů a žadatelé musí nejpozději do 30.6.2015 podat Žádost o proplacení (ŽoP).

Díky nejistému způsobu financování MAS v přípravném období plánovacího období EU 2014-2020, ukončil pracovní poměr k MAS Ing. Tomáš Žáček a zůstal v managementu MAS vázán okrajově, pro výkon dílčích činností. Na jeho místo nastoupil, zprvu dobrovolnicky, Bc. Radek Hanačík. Díky jeho stavební praxi i praxi finančního poradce, se v problematice a managementu MAS rychle zorientoval a přešel do trvalého pracovního poměru. Oba pánové se tak společně podíleli na administraci 5. Výzvy.

Počátkem roku vznikla z iniciativy několika starostů, na území naší MAS, nová obecně prospěšná společnost s názvem MAS Jihozápad, o.p.s.. Část obcí z území naší MAS, včetně několika, které úspěšně čerpají dotace od MAS Karlštejsko, se rozhodla přejít pro programové období EU 2014-2020 do její územní působnosti.

Na Hořovicku se naopak další obce rozhodly pro zařazení svého území do působnosti MAS Karlštejsko a společně s městem Hořovice se připojily k dosavadním 11 obcím z tohoto regionu.

Pro plánovací období EU 2014-2020 byl v ČR vytvořen tzv. Národní koordinační orgán, kterým je Ministerstvo pro místní rozvoj (MMR). To pochopilo nezbytnost financování práce MAS v přípravném období a v rámci 2. výzvy Operačního programu technická pomoc (OPTP) zajistilo částečné finanční krytí na přípravu Strategii MAS pro období 2014-2020. V našem případě je touto strategií „Strategie Via Carolina“, na níž MAS Karlštejsko pracuje již od roku 2013. MAS se zúčastnila 2. výzvy OPTP v gesci MMR a díky tomu mohla vytvořit tým zpracovatelů pro analytickou část strategie komunitně vedeného místního rozvoje (SCLLD). Zpracovanou analytickou část SCLLD Via Carolina odevzdala MAS koncem srpna 2014 k připomínkování MMR, projednala ji na komunitních setkáních a stejně tak na regionální konferenci „Karlštejsko - partnerství rozvoje venkova“.

Regionální konferenci „Karlštejsko - partnerství rozvoje venkova“ uspořádala MAS v listopadu 2014, v rámci aktivity Celostátní cítě pro venkov. Na konferenci vystoupili zástupci ministerstev, která připravují operační programy pro období 2014-2020. Účastníci se dověděli informace, kam se bude ubírat podpora rozvoje venkova v dalších letech.

Po celý rok 2014 rovněž probíhal projekt Naše vlídná nádraží, který MAS realizuje, jako projekt spolupráce s MAS Naděje, o.p.s. a SERVISO, o.p.s., z Ústeckého kraje. Na

základě tohoto projektu budou zhotoveny studie (projektové dokumentace) pro revitalizaci řady železničních stanic a zastávek v našem regionu, možnost nového využití jejich prostor i budov, pro aktivní participativní zapojení obcí i veřejnosti do jejich revitalizace.

V období let 2014-2020 čekají všechny MAS v ČR podstatné změny v uplatňování komunitně vedeného místního rozvoje (CLLD), dříve metody LEADER. Na základě požadavku EU se jeho aplikace rozšířila z Programu rozvoje venkova (PRV) do dalších tří operačních programů, Integrovaného regionálního operačního programu (IROP), OP Životní prostředí (OPŽP) a OP Zaměstnanost (OPZ).

Z popudu MZE byla zahájena tzv. „Standardizace MAS“. MZE vytváří Metodiku pro standardizaci MAS, kterou předepisuje, jaké povinné orgány a strukturu musí MAS splňovat, jakou musí mít právní subjektivitu a jaké postupy administrace a práce musí MAS splňovat. Představenstvo MAS došlo k závěru, že pro snazší plnění podmínek práce v období let 2014-2020 bude vhodné změnit právní subjektivitu MAS Karlštejsko ze spolku na ústav, v souladu s novým Občanským zákoníkem. Tato změna je předpokládána v počátku roku 2015.

Co nás čeká v nejbližší době? Kromě úpravy struktury MAS a změny mechanismů práce, budeme v roce 2015 společně pokračovat na tvorbě nové Strategie SCLLD MAS Karlštejsko „Via Carolina“. Na základě schválených operačních programů zpracujeme její tzv. implementační část. Musíme MAS provést úspěšnou standardizací a předložit ke schválení hotovou strategii SCLLD. Na základě práce MAS a schválené Strategie tak žadatelé z regionu získají možnost čerpat dotace MAS ve výši více než 110 mil. Kč. Mimo toho musíme dál pracovat na výstupech z období 2007-2013, administrativně dovést žadatele ze 4. a 5. Výzvy k dokončení realizace projektů, k úspěšnému podání žádostí o proplacení a dokončit projekty spolupráce.

Děkuji všem našim členům, zakladatelům, představenstvu i dozorčí radě za výbornou spolupráci. Stejně tak všem dobrovolníkům, partnerům za jejich práci, přínos pro rozvoj regionu, participaci na realizaci strategie Leder 2017-2013 „Karlštejsko, historie a příroda, jako na dlani“ a báječnému týmu, podílejícímu se na práci při tvorbě nové strategie pro období let 2014-2020.

Věřím, že možnostem, které se před námi otvírají, otevřeme náruč a těším se na další spolupráci.

Radomír Hanačík

předseda představenstva MAS Karlštejsko, o.s.



ZÁKLADNÍ ÚDAJE O SPOLEČNOSTI

MAS KARLŠTEJNSKO, o.s.

Všeradice 100, 267 26 Všeradice
člen Národní sítě MAS ČR

Právní forma: spolek

IČ: 226 89 001, **DIČ:** CZ22689001

GSM: +420739364039, **tel.:** +420739364039

E-mail: maskarlstejnsko@gmail.com

WEB: www.karlstejnskomas.cz

Datová schránka, ID: 3kjiq25

Bankovní spojení: č.ú. 400456349/0800, ČS, a.s., pobočka Beroun

Doba pro styk s veřejností:

Středa: 09:00 - 18:00

Mimo tuto dobu je možno sjednat schůzku telefonicky.

KONTAKTNÍ OSOBY



Radomír Hanačík, předseda představenstva

- ❖ email: *maskarlstejnsko@gmail.com*
tel.: +420739364039



Bc. Radek Hanačík, manažer SPL/SCLLD 2014-2020

- ❖ email: *maskarlstejnsko@gmail.com*
tel.: +420603835669

Ing. Tomáš Žáček, manažer SPL (LEADER)

- ❖ email: *spl.maskarlstejnsko@gmail.com*
tel.: +420724786840



MÍSTNÍ AKČNÍ SKUPINA MAS KARLŠTEJNSKO

❖ **Kdo je MAS Karlštejsko**

MAS Karlštejsko o.s. je nestátní neziskovou organizací (spolkem) působící v regionu jako regionální rozvojová agentura Programu rozvoje venkova. Je lokalizováno ve středozápadní části České republiky, v jihozápadní a západní části Středních Čech a sousedí přímo s územím hl. města Prahy. Je součástí NUTS II Střední Čechy, Středočeského kraje a částí bývalých okresů Beroun - Praha - západ.

❖ **Co děláme?**

Posláním MAS Karlštejsko, o. s., je spojení úsilí spolků, institucí, podnikatelských subjektů, občanských iniciativ i jednotlivců působících v dotčeném území a ve Středočeském kraji, za účelem vytváření dobrého jména a image Karlštejska, propagace a rozvoje Karlštejska jako přírodní, kulturní a společenské entity a trvale udržitelného rozvoje, při zachování venkovského rázu krajiny.

Hlavní cíle MAS Karlštejsko, o.s.

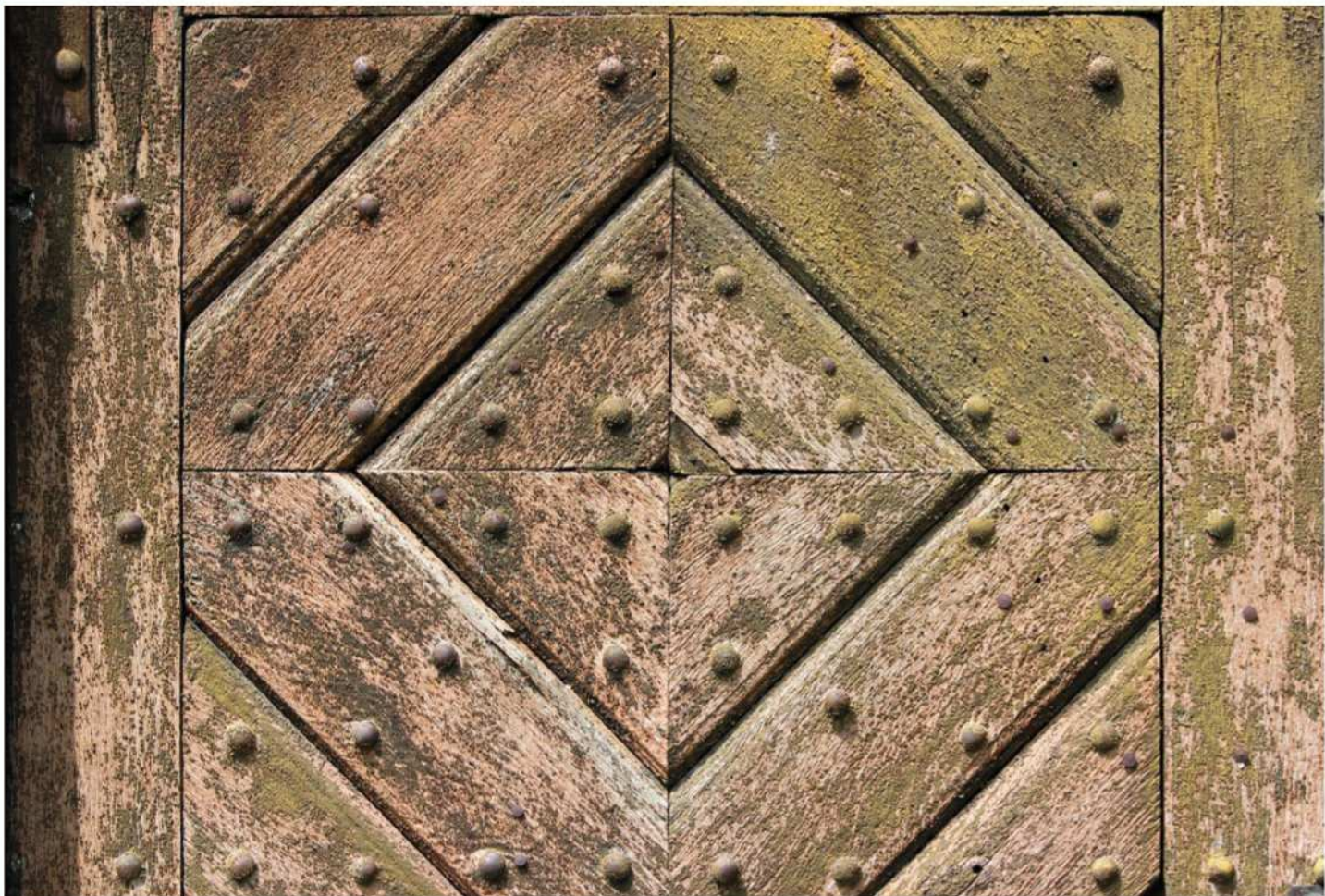
- ❖ Rozvoj venkova v dotčeném území
- ❖ Rozvoj cestovního ruchu v dotčeném území
- ❖ Rozvoj vzdělání, kulturního a společenského života v dotčeném území
- ❖ Rozvoj ekonomického prostředí, inovací a konkurenceschopnosti v dotčeném území
- ❖ Ochrana přírody a krajiny v dotčeném území
- ❖ Vytváření dobrého jména a pozitivního image Karlštejska
- ❖ Propagace Karlštejska jako přírodní, turistické, kulturní a společenské identity
- ❖ Podpora vzájemné informovanosti a koordinace aktivit dané lokality

Hlavní činnosti pro naplňování cílů MAS Karlštejsko, o. s.

- ❖ Aktivní příprava a zajištění realizace projektů v programech Leader ČR, Leader+, ROP a dalších (PHARE, EAFRD aj.), podle stanovených kritérií a podmínek pro jednotlivé programy
- ❖ Podpora inovací a zvýšení konkurenceschopnosti
- ❖ Rozvojové aktivity, marketing, tvorba produktů cestovního ruchu a iniciace investic v oblasti cestovního ruchu, dopravy, rozvoje služeb a vzdělávání lidských zdrojů
- ❖ Aktivní spolupráce se Středočeským krajem, orgány státní správy, orgány samospráv obcí, měst a kraje, především při rozhodovacích procesech umožňujících naplnění cílů sdružení v dotčeném území
- ❖ Aktivní partnerská spolupráce jednotlivých členů sdružení a spolupráce sdružení s dalšími osobami a subjekty v rámci ČR a EU na podkladě partnerských vztahů
- ❖ Aktivní účast v procesech získání dotačních a grantových titulů pro podporu a realizaci projektů v dotčeném území
- ❖ Aktivní spolupráce a působení v oblasti absorpční kapacity, vzdělávání, lidských zdrojů a strukturální změny pracovního trhu v dotčeném území
- ❖ Aktivní spolupráce a působení v oblasti péče o krajinu, ochrany přírody a krajiny



ÚZEMÍ OBSLUHOVANÉ MAS KARLŠTEJNSKO



ORGANIZAČNÍ STRUKTURA SPOLEČNOSTI

Organizační struktura MAS Karlštejsko, o.s., je podřízena stanovám spolku (dříve občanského sdružení), potřebám práce při realizaci strategického plánu Leader a Pravidlům pro jeho realizaci.

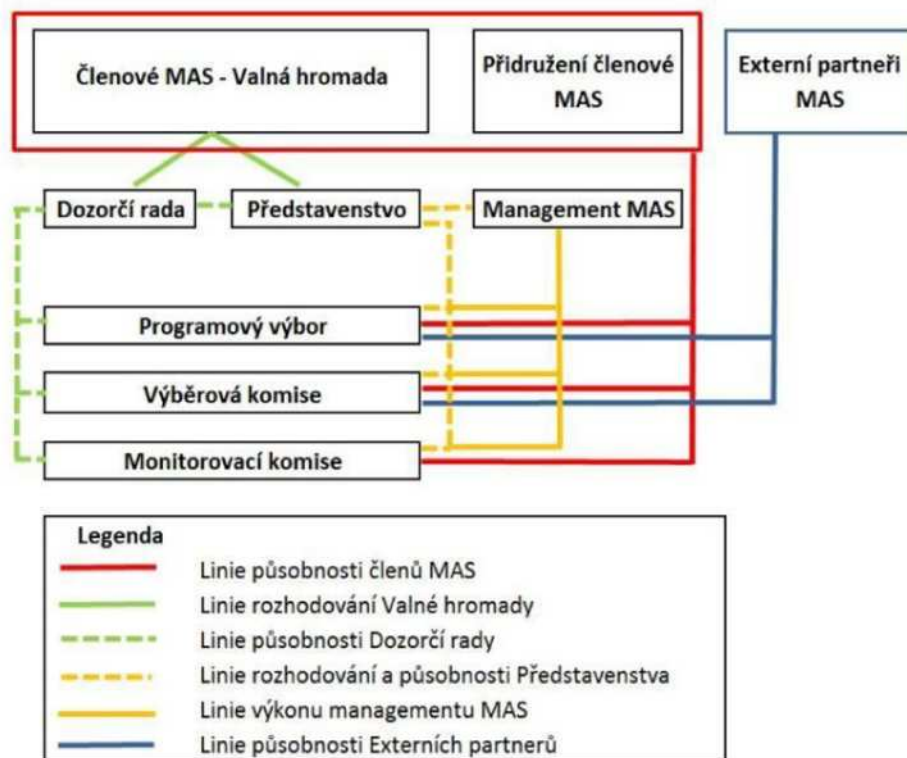
Základná rozhodnutí jsou realizována řádnými členy spolku na úrovni Valné hromady spolku a v jeho orgánech.

Pro práci a realizaci strategického plánu Leader je rozhodovací a pracovní kvórum řádných členů rozšířeno o přidružené členy MAS. Z nich jsou pak sestaveny odborné orgány MAS, tj. Programový výbor, Výběrová a Monitorovací komise.

Ve všech případech platí a musí platit, že veřejný sektor nesmí mít v MAS více než 49% hlasovacích práv. Nově, podle nařízení EU a Metodiky pro Standardizaci MAS, bude platit, že platí, že více než 49% hlasovacích práv nesmí mít žádná ze zájmových skupin.

Vlastní práci MAS realizuje spolek prostřednictvím zaměstnanců kanceláře MAS.

Organizační schéma MAS Karlštejsko, o.s.



Organizační schéma MAS Karlštejsko, o.s.



ČLENOVÉ A PARTNEŘI MAS KARLŠTEJNSKO

Představenstvo o.s.	Zástupce	Funkce
Radomír Hanačík	x	<i>předseda</i>
Obec Všeradice	<i>Bohumil Stibal</i>	<i>1. místopředseda</i>
TJ Sokol Řevnice	<i>Petr Kozák</i>	<i>2. místopředseda</i>

Dozorčí rada o.s.	Zástupce	Funkce
Obec Mořina	<i>Vojtěch Štička</i>	<i>Předseda</i>
Miroslav Cvanciger	x	x
Jiří Oberfalzer	x	x

Výběrová komise o.s.	Zástupce
Ludmila Kavánková	x
K&V, a.s.	<i>Helena Vaňková</i>
Jiří Oberfalzer	x
Radomír Hanačík	x
Všeradova země, o.s.	<i>Sylva Škardová</i>
Obec Všeradice	<i>Bohumil Stibal</i>
Obec Chodouň	<i>František Rambouský</i>
Petr Kozák	<i>Petr Kozák</i>
Josef Stehlík	x
Václav Hrubý	x
Tomáš Žáček	x
Marcela Stehlíková	x
Sbor církve bratrské v Černošicích	<i>Pavel Paluchník</i>
Vojtěch Štička	x
Obec Mezouň	<i>Miroslav Hrubý</i>
Obec Mořina	<i>Rostislav Sahulka</i>
Obec Třebotov	<i>Alice Rahmanová</i>
Obec Úhonice	<i>Robert Strnádek</i>
Obec Chýnice	<i>Pavel Toman</i>

Monitorovací komise o.s.	Zástupce
Ekos Beroun, s.r.o.	<i>Alena Stibalová</i>
Všeradova země, o.s.	<i>Sylva Škardová</i>
Vojtěch Štička	x
Radomír Hanačík	x
Obec Mezouň	<i>Miroslav Hrubý</i>
Obec Třebotov	<i>Věra Cypryanová</i>
Tomáš Žáček	x

Členové a partneři	Zástupce	Sektor
Miroslav Cvanciger	<i>Miroslav Cvanciger</i>	soukromý
Radomír Hanačík	<i>Radomír Hanačík</i>	soukromý
Petr Kozák	<i>Petr Kozák</i>	soukromý
Bohumil Stibal	<i>Bohumil Stibal</i>	soukromý
Vojtěch Štíčka	<i>Vojtěch Štíčka</i>	soukromý
Renata Vondráčková - Signes	<i>Renata Vondráčková</i>	soukromý
K&V, a.s.	<i>Helena Vaňková</i>	soukromý
Naše noviny, o.s.	<i>Miloslav Frýdl</i>	neziskový
Nezár Sejf	<i>Nezár Sejf</i>	soukromý
Václav Hrubý	<i>Václav Hrubý</i>	soukromý
Radim Holovský	<i>Radim Holovský</i>	soukromý
Ekos Beroun, s.r.o.	<i>Alena Stibalová</i>	soukromý
TJ Sokol Řevnice	<i>Jaroslav Sviták</i>	neziskový
Radim Holovský ml.	<i>Radim Holovský ml.</i>	soukromý
Josef Stehlík	<i>Josef Stehlík</i>	soukromý
Ludmila Kavánková	<i>Ludmila Kavánková</i>	soukromý
Obec Všeradice	<i>Roman Špalek</i>	veřejný
Obec Chodouň	<i>František Rambouský</i>	veřejný
Jiří Oberfalzer	<i>Jiří Oberfalzer</i>	soukromý
Obec Mezouň	<i>Miloslav Hrubý</i>	veřejný
TJ Sokol Hlásná Třebaň	<i>Vladimír Kunc</i>	neziskový
TJ Sokol Svinaře	<i>Petr Procházka</i>	neziskový
Všeradova země, o.s.	<i>Sylva Škardová</i>	neziskový
Sbor Církve bratrské v Černošicích	<i>Pavel Paluchník</i>	neziskový
Obec Třebotov	<i>Věra Cypriánová</i>	neziskový
Daniel Machala	<i>Daniel Machala</i>	soukromý
Městys Karlštejn	<i>Karel Kříž</i>	veřejný
Obec Mořina	<i>Rostislav Sahulka</i>	veřejný
Obec Úhonice	<i>Robert Strnádek</i>	veřejný
Obec Chýnčice	<i>Pavel Toman</i>	veřejný



O PROGRAMU LEADER

Strategický plán Leader na období 2007 (2008) - 2013 (SPL) vymezuje možné oblasti podpory na základě podmínek Programu rozvoje venkova (PRV) pro jednotlivé osy a jejich opatření.

Strategický plán Leader, jako ucelenou strategii místního rozvoje zpracovala Místní akční skupina (MAS). MAS tímto způsobem uplatňuje při místním rozvoji partnerský přístup a podílí se na vytváření sítí místních partnerství. MAS také odpovídá za provádění SPL a vybírá projekty k financování v rámci opatření IV.1.2., které jsou v souladu se SPL.

MAS v má opatření IV. PRV schválenou finanční podporu na celou realizaci SPL. Dotaci na realizaci jednotlivých projektů konečných žadatelů obdrží žadatelé přímo na svůj účet, v rámci opatření IV.1.2. Přímá dotace MAS je poskytnuta na provoz, administrativu a poradenství spojené s realizací SPL.

❖ **Pravidla MAS**

Pravidla, kterými se stanovují podmínky pro poskytování dotace pro MAS v rámci Programu rozvoje venkova ČR na období 2007 - 2013 obsahují pro realizaci Strategického plánu Leader, kromě specifických podmínek, osnovu SPL, přehled podmínek pro Fiche opatření a podrobný popis os, opatření a podopatření PRV.

❖ **Zpracování a realizace SPL MAS Karlštejsko, o.s.**

Zpracování SPL MAS Karlštejsko, o.s. a jeho realizaci zajišťuje kancelář MAS.

Důležitým faktorem pro hodnocení SPL je způsob a rozsah zapojení partnerů a širokého obyvatelstva regionu do jeho přípravy a realizace. Podmínkou je otevřenost MAS pro zapojení nových partnerů a členů.

O průběhu zpracování a realizace SPL je informována široká veřejnost, snahou MAS Karlštejsko, o.s., je poskytováním pravidelných a otevřených informací zapojit do její činnosti další obyvatele a zjistit jejich skutečné potřeby.

❖ **Etapy realizace SPL**

Pro realizaci SPL má MAS Karlštejsko, o.s. dobré předpoklady zejména díky analýze území MAS, SWOT analýze a Integrované rozvojové strategii (ISÚ).

Realizaci SPL provádí v tzv. Výzvách, navazujících na Výzvy k podávání žádostí o dotaci, vyhlášené MZE. Během období 2007 – 2013 vyhlásila MAS 5 Výzev, v nichž podpořila dotací na 40 projektů.

Výběr projektů provádí Výběrová komise, složená ze členů a partnerů MAS. Žadatelé obhajují své projektové žádosti před komisí veřejně. Následně projekty, vybrané Výběrovou komisí schvaluje Představenstvo a pracovníci kanceláře MAS je registrují na Státním zemědělském intervenčním fondu (SZIF). Po schválení projektů ze strany SZIF podepisují úspěšní žadatelé Dohodu o přidělení dotace z finanční alokace MAS Karlštejsko, o.s., se SZIF. Po realizaci projektu předkládají žadatelé na SZIF žádost o proplacení dotace. MAS tuto žádost administruje a při splnění dotačních podmínek schvaluje k proplacení.



STRATEGIE ROZVOJE

2014-2020

Skončilo programovací období EU 2007-2013 a MAS Karlštejsko, o.s., stejně jako ostatní MAS v ČR, se připravuje na nové programovací období 2014-2020. Jednou z podmínek pro čerpání finančních prostředků z Evropské unie i v tomto budoucím období je zpracování **nové Integrované strategie rozvoje území (ISRÚ/SCLLD)**, komplexního dokumentu, který obsáhne konkrétní kroky k rozvoji regionu ve všech směrech a oblastech. Aby tento dokument odrážel skutečnou situaci zájmového území MAS, je nezbytné zjistit **místní potřeby, možnosti a definovat i zdůvodnit jednotlivé požadavky v regionu.**

Strategii zpracováváme společně s vámi, ne „od stolu“ v kanceláři. Stejně jako před lety ji zpracováváme komunitním způsobem, se **společným projednáváním s občany.** Při její přípravě vycházíme z **potřeb obcí, jejich obyvatel, místních spolků a podnikatelů, včetně zemědělců.**

Nová strategie, tzv. SCLLD, bude hlavním rozvojovým dokumentem MAS. Z ní budou vycházet dílčí realizační strategie, cílené do dalších strukturálních fondů a operačních programů. V návaznosti na strategii SCLLD budou zpracovány takzvané Programové rámce pro jednotlivé operační programy, ve kterých budou projekty vybírány a schvalovány prostřednictvím místních akčních skupin.

Příprava strategie probíhá už od roku 2013, proběhla anketa a stále sbíráme projektové záměry pro zjištění kapacity regionu. V roce 2014 MAS sestavila tým pracovníků, kteří v rámci projektu OPTP zpracovali analytickou část strategie. Ta byla **komunitně projednávána, připomínkována a hodnocena pracovníkem MMR.** Vznesené připomínky se do strategie zapracovávají. V roce 2015 nás čeká dopracování strategické a návrhové části strategie, další komunitní projednávání a schválení strategie.

SLOŽENÍ TÝMU ZPRACOVÁVÁJÍCÍHO STRATEGII "VIA CAROLINA":

Vedoucí týmu	
Radomír Hanačik	<i>analytik, administrátor SCLLD, gestor části doprava, územní dimenze</i>
Členové týmu	
Bc. Radek Hanačik	<i>koordinátor, analytik, administrátor SCLLD, gestor části obyvatelstvo</i>
Ondřej Marek	<i>analytik, facilitátor, administrátor SCLLD, specialista činnosti neziskových organizací</i>
Helena Velvarská	<i>analytička, administrátorka SCLLD (zastupitelka obce Zaječov), gestor části ekonomika</i>
Štěpánka Šlapánková	<i>v analytička, administrátorka SCLLD, gestor části život v obcích</i>
Mgr. Alice Rahmanová	<i>analytička, administrátorka SCLLD (starostka obce Třebotov), gestor části technická infrastruktura, vybavenost a služby</i>
Ing. Michal Slezák	<i>analytik, administrátor SCLLD, specialista na životní prostředí (ředitel Správy CHKO Český Kras), gestor části životní prostředí</i>
Vojtěch Štička	<i>analytik, administrátor SCLLD, gestor meziobecní spolupráce a části zemědělství</i>
Yvette Procházková	<i>analytička SCLLD, administrativní koordinátorka</i>
Iveta Žáčková	<i>administrativní koordinátorka</i>

Chcete-li se **podílet na rozvoji území**, ve kterém **žijete či podnikáte**, a účastnit se rozhodování o využívání dotačních prostředků v regionu, **zapojte se do přípravy strategie pro období 2014 -2020.** Zúčastněte se veřejných projednávání k přípravě strategií, staňte se členy pracovních skupin. **Přispějte svými konkrétními náměty a projektovými záměry.**



**REGIONÁLNÍ KONFERENCE
KARLŠTEJNSKO
partnerství rozvoje venkova**

V pátek 28. listopadu 2014 proběhla ve Všeradicích Regionální konference Karlštejsko - partnerství rozvoje venkova. Finanční podporu jejímu konání poskytlo MZE v rámci Celostátní sítě pro venkov. Z Bruselu přicestoval do regionu Ing. Roman Haken, člen EHSV EK, aby, kromě jiného, přenesl zpět do EK potřeby našeho regionu.



Na stovku účastníků a hostů, z regionu i vzdálených míst ČR, starostů, zástupců spolků, církví, podnikatelů, zemědělců i občanské veřejnosti, se dověděla informace, kam se bude ubírat podpora rozvoje venkova v dalších letech.

Konferenci zahájili domácí aktéři a hosté, Radomír Hanačík, předseda MAS Karlštejsko, o.s., Dr. Ing. Jiří Peřina, náměstek hejtmána Středočeského kraje, Roman Špalek, starosta obce Všeradice a za spolupořadatele, Asociaci soukromého

zemědělství ČR, její předseda Ing. Josef Stehlík.

Na konferenci vystoupili zástupci tří ministerstev, která připravují operační programy pro období 2014-2020 s podstatným dopadem na rozvoj venkova.

Ing. Zuzana Dvořáková z MZE, představila Program rozvoje venkova a změny jeho zaměření oproti období 2007-2013. Ing. Karel Šilpoch představil Celostátní síť pro venkov a způsoby, kterými podporuje rozvoj venkova.

Mgr. Marek Kupsa, náměstek ministryně pro místní rozvoj a ředitel ŘO OPTP objasnil účastníkům funkci MMR, jako národního koordinátora Národního strategického referenčního rámce. Předal informace o směřování Integrovaného operačního programu (IROP) a možnostech na jaké typy projektů bude v období 2014-2020 možné čerpat dotace EU, stejně tak o rozvoji a strategii regionální politiky.

Obdobně Mgr. Dagmar Hudson, zástupce MŽP, představila Operační program životní prostředí (OPŽP) a jeho základní obrysy pro rozvoj venkova v následujícím období.

Po obědě, ve stylovém prostředí Zámeckého dvora, ve stylu M. D. Rettigové, představil pan Ivan Černý, zástupce Svazu měst a obcí ČR projekt Systémové podpory meziobecní spolupráce. Pan Ondřej Vaculík, předseda DSO Mikroregion Hořovicko seznámil přítomné s průběhem tohoto projektu ve správním území ORP Hořovice.

Odpolední součástí konference bylo rovněž představení a veřejné projednání rozpracované Strategie MAS Karlštejsko, o.s., pro období let 2014-2020 „Via Carolina“. Byla přijata pozitivně s vědomím, že „Via Carolina“ ovlivňuje rozvoj regionu už více než 600 let a řada účastníků z regionu se zapojila další tvorby strategie.

K večeru se zájemci z řad účastníků soustředili do dvou pracovních skupin. První z nich se věnovala možnostem další meziobecní spolupráce v regionu, s přesahem sousedních ORP. Druhá pak další tvorbě Strategie MAS „Via Carolina“ a dopadu nového Občanského zákoníku na činnost spolkových organizací na venkově.

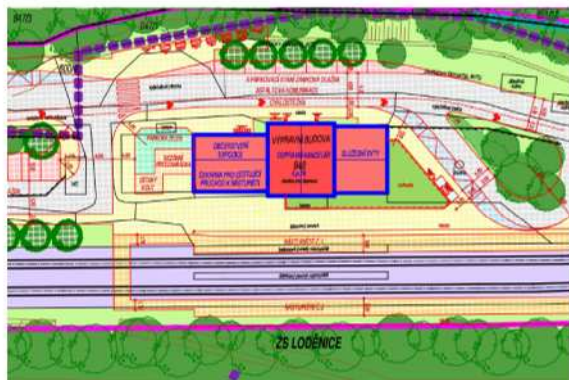
Konference umožnila sdílení informací ovlivňujících rozvoj venkova, zodpovězení mnohých otázek od přednášejících, debatu o rozvoji regionu a navázání nových partnerství. Všemi přítomnými byla kvitována s povděkem a MAS Karlštejsko, o.s., se bude snažit uspořádat její další pokračování tak, aby tok informací v regionu byl pro rozvoj venkova byl největší a aktuální.



PROJEKT
"NAŠE VLÍDNÁ NÁDRAŽÍ"

Projekt z Programu rozvoje venkova ČR

Název projektu: Naše vlídná nádraží



Na našem území existují železniční tratě, které měly v minulosti zásadní vliv na rozvoj našeho území, jak z hlediska rozvoje venkovské společnosti, růstu sídel a rozvoje průmyslu i obchodu, tak následně turistického ruchu. Dráhy samy, jejich budovy i technické zázemí jsou technickými památkami rozvoje venkova a jsou i prvky kulturního dědictví. Proto vznikl záměr realizovat projekt s názvem Naše vlídná nádraží jejímž smyslem je vytvořit předpoklady pro udržení železničního provozu na řešených regionálních tratích a dosažení pozitivních změn ve využití dosud velmi zanedbaných drážních budov a objektů. Železniční tratě poskytují podmínky každodenní provoz veřejné železniční osobní dopravy i pro provoz historických vlaků s kombinací turistiky nebo cykloturistiky a proto je smyslem projektu i rozšíření a podpoření této činnosti v místech, kde je tato činnost zanedbávaná nebo se vůbec nevyskytuje. Díky tomuto zavedení podmínek se očekává i vznik rozvoje služeb, mezi které můžeme zahrnout ubytování, stravování nebo i půjčovny kol.

Žadatelem projektu a koordinátorem je MAS Karlštejsko, o.s. Mezi další žadatele projektu patří partnerské MAS, SERVISO, o.p.s. a MAS Naděje pro Mostecko o.s. Příprava projektu probíhala od 1.9.2010 do 23.10.2012. Projekt byl schválen MZE a SZIF pod registračním číslem 10/017/4210a/120/000077. Realizace projektu je plánována do 30.6.2015 s celkovou dotací z Programu rozvoje venkova ve výši skoro 4 080 510,00 Kč. Dotace byla poskytnuta ve výši 90%. Tato částka bude použita na podporu obnovy a záchranu jednotlivých železničních tratí, zachování osobní dopravy, zvýšení atraktivity regionů zapojených do projektu, prohloubení spolupráce a také výměnu zkušeností a pro další činnosti a aktivity. Inovativnost projektu je dána zejména díky charakteru projektu, který doposud nebyl na tomto území realizován a v rámci ČR byl realizován jen jeden obdobný.

PROVOZOVANÉ DRÁHY

❖ **Trat' číslo 172 Zadní Třeboň-Lochovice**

Uvedena do provozu v r. 1901. Po roce 1992 a odchodu AČR z části Brd nastal výrazný pokles nákladní dopravy, zrušení nakládky ve stanicích Liteň, Skuhrov, Všeradice, Osov, t.č. omezeně jen ve stanicích Hostomice a Neumětely. Osobní doprava je ve sníženém rozsahu, část trati (Zadní Třeboň – Liteň) integrována do systému Pražské integrované dopravy (PID). Budovy nádraží a zastávek jsou bez údržby, údržba trati je nahodilá, nekomplexní, dochází zpravidla jen k odstranění poruchového stavu.

❖ **Trat' číslo 173 Beroun-Rudná- Zbuzany (Praha Smíchov)**

Uvedena do provozu v. r 1873 a 97. Po roce 1990 snížená nákladní doprava, tč. převážně jen nakládka vápenců pro ČEZ (Nučice), zrušena nakládka ve stanicích Vráž,

Loděnice, snížena ve stanicích Nučice a Rudná. Osobní doprava ve sníženém rozsahu, část trati (Nučice – Praha Smíchov) je integrována do systému PID. Údržba trati v mezích norem a plánů údržby. Budovy nádraží a zastávek tč. bez pravidelné údržby, zpravidla jen k odstranění poruchového stavu.

❖ **Trat' Nučice-Rudná Hořelice-Mořina**

Uvedena do provozu v r. 1858 jako Kladensko Nučická dráha pro osobní a nákladní dopravu, mimo systém ČSD, ČD, SŽDC. Po roce 1968 zkrácena na současný stav, dominuje nákladní doprava pro ČEZ, osobní jen příležitostně. Tč. bez drážních budov, odstraněny v r. 1994. Od r. 1993 v obci Mořina plán výstavby nové stanice pro osobní dopravu v oblasti lomu Amerika a Holý Vrch, s ukončováním těžby v lomech je obcí Mořina plánován přechod trati na veřejnou osobní dopravu.

❖ **Trat' číslo 113 Čížkovice-Obrnice**

Uvedena do provozu v r. 1898 jako část tratě Lovosice – Most. V r. 2006 nákladní i osobní doprava omezena, v r. 2007 ze strany SŽDC, s.o., zastavena, bez ohledu na potřeby obcí a regionu. V r. 2009-2011 zaveden provoz veřejné osobní dopavy z iniciativy obcí, jako sezónní. Budovy nádraží a zastávek bez údržby, údržba trati zcela nahodilá, zpravidla jen k odstranění havarijního stavu.



<p><i>Těšíme se na setkání s Vámi</i></p> <p>Za MAS Karštejsko, o.s.</p> <p>Radomír Hanačík <i>předseda představenstva</i></p> <p>Partneři projektu: MAS Karštejsko, o.s.</p> <p>MAS Karštejsko</p> <p>SERVISO, o.p.s. MAS Naděje pro Mostecko, o.s. SERVISO NADĚJE PRO MOSTECKO</p> <p>ČD, o.s. SŽDC, s.o. ČD SŽDC ČESKÉ DRÁHY, s.r.o.</p> <p><i>obce a města Karštejska</i></p>	<p><i>Projekt Naše vládná nádraží, opatření IV.2.1 PRV</i></p> <p>POZVÁNKA</p> <p><i>Vážená paní, vážený pane,</i></p> <p>dovoluji se pozvat Vás k účasti na jždě zvláštního vlaku „Bartoloměj“</p> <p>k propagaci projektu Naše vládná nádraží, MAS Karštejsko, o.s.</p> <p>kteří se uskuteční dne 24.8.2013 (sobota) od 8:35 hodin</p> <p>MAS Karštejsko</p>	<p><i>Během jízdy vlaku a při jeho statickém vystavení ve stanici Věradce budete Vy i široká veřejnost seznámeni s realizací projektu Naše vládná nádraží, který položí základ revitalizace železničních stanic a zastávek v Karštejsku, na železničních tratích Zadní Třeban-Litěn-Lochovice, Beroun-Nučice-Rudná-Praha Smíchov a Nučice-Rudná Hořelice-Mořina</i></p> <p><i>Pro jízdu vlaku jsme vybrali moderní a konfortní motorovou jednotku řady 345 společnosti ARRIVA, která splňuje soudobé požadavky na kvalitní železniční osobní dopravu</i></p> <p><i>Jízdy vlaku se můžete zúčastnit z nebo do libovolné železniční stanice či zastávky, podle jízdního řádu, uvedeného na zadní straně této pozvánky</i></p> <p><i>Tato jízda nepodléhá výběru jízdného, oprávnění k jždě vlakem vzniká na základě předložení této pozvánky</i></p> <p><i>Ve Věradcích můžete rovněž navštívit Bartolomějskou pouť a řadu akcí, pořádaných v jejím rámci</i></p> <p><i>Z důvodu kapacity vlaku Vás prosíme o Vaší registraci prostřednictvím elektronického přístupu na internetové adrese:</i></p> <p>https://docs.google.com/forms/d/1nbuY0YZSo_uCuBh7c2e1Zb2McJb5D2skvczHs31eH1YFg/viewform</p>
--	---	---



CO SE PODAŘILO

- ❖ Celkem se nám podařilo zrealizovat 26 projektů
- ❖ Projekty zrealizované v roce 2014: Občanské sdružení JAZZ Černošice, Obec Svinaře, Obec Chýnice, Gong o.s., Městys Liteň
- ❖ Aktuální seznam zrealizovaných projektů viz. www.karlstejskomas.cz

REKONSTRUKCE FOTBALOVÉHO HŘIŠTĚ V CHODOUNI



SBOR CÍRKVE BRATRSKÉ V ČERNOŠICÍCH JEVIŠTNÍ, AUDIOVIZUÁLNÍ A ZABEZPEČOVACÍ TECHNIKA



**EKOS BEROUN s.r.o.
VÍCEÚČELOVÉ HŘIŠTĚ VŠERADICE**



**OBEC KONĚPRUSY
KOMUNITNÍ CENTRUM KONĚPRUSY**



**MĚSTO DOBŘICHOVICE
CHODNÍK DOBŘICHOVICE-KARLÍK**



**OBČANSKÉ SDRUŽENÍ NÁRUČ
MODRÝ DOMEČEK - ROZŠÍŘENÍ ŠLUŽEB**

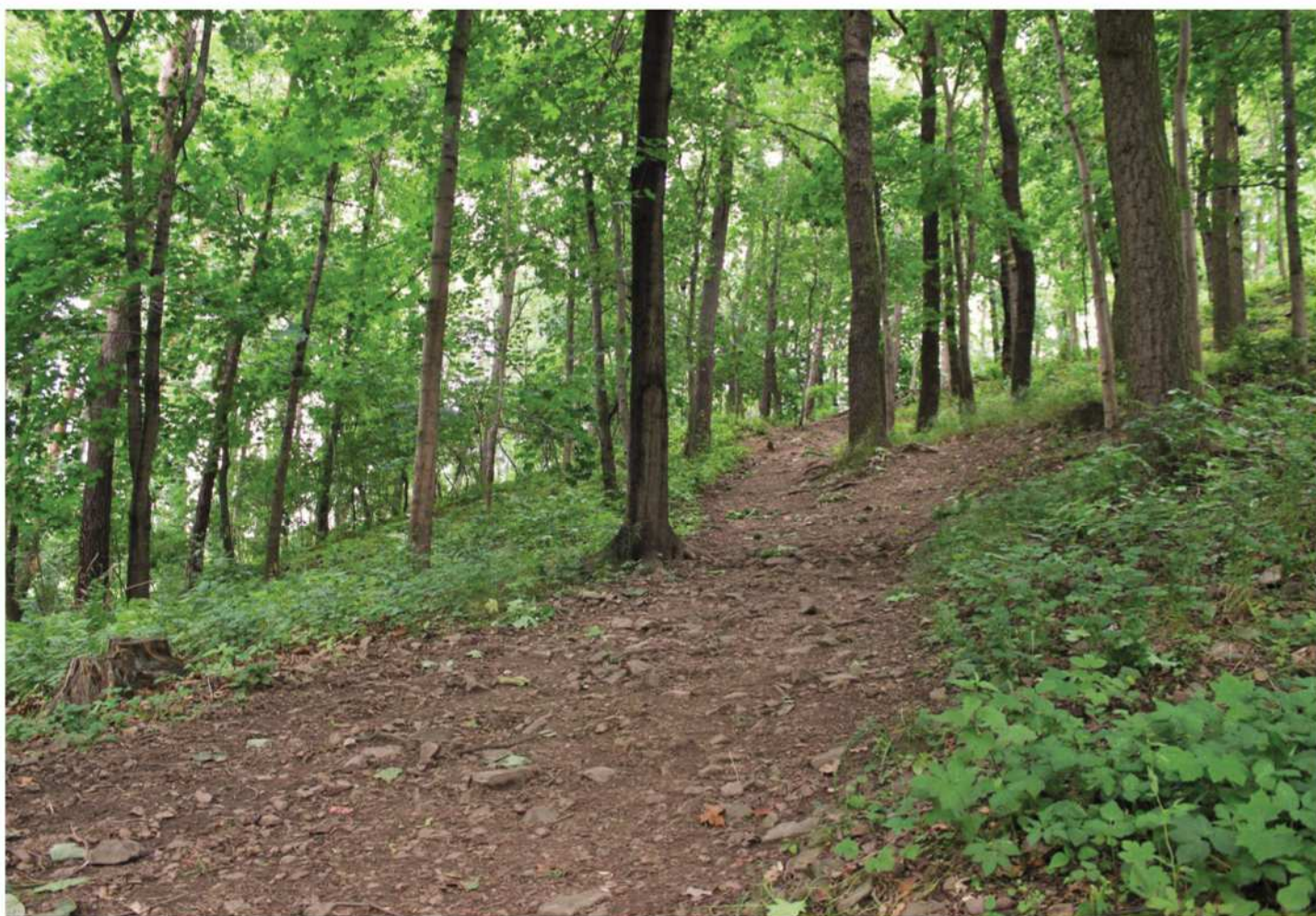


**OBEC CHODOUŇ
NÁVES CHODOUŇ - OPRAVA CHODNÍKU**



**OBEC CHÝNICE
OPRAVA MÍSTNÍ KOMUNIKACE**





HOSPODAŘENÍ V ROCE 2014

Hospodaření MAS v roce 2014 podle dotačních titulů.

(dotační tituly realizované a ukončené v roce 2014)

Dotační titul	Kč
Opatření IV.1.1 PRV (MZE Leader)	
<i>Poskytnutá dotace</i>	405 626,00
<i>Čerpáno</i>	405 626,00
<i>Celkové náklady MAS</i>	405 626,00
<i>Nečerpaná dotace</i>	0,00
OPTP (MMR)	
<i>Poskytnutá dotace</i>	750 000,00
<i>Čerpáno</i>	749 436,50
<i>Celkové náklady MAS</i>	749 436,50
<i>Nečerpaná dotace</i>	563,50
Celostátní síť pro venkov (MZE) - Regionální konference Karlštejsko - Všeradice	
<i>Poskytnutá dotace dodavateli</i>	60 200,00
<i>Čerpáno</i>	60 200,00
<i>Celkové náklady MAS</i>	0,00
<i>Nečerpaná dotace</i>	0,00



MAS  Karlštejsko



Evropský zemědělský fond pro rozvoj venkova: Evropa investuje do venkovských oblastí

The first part of the document discusses the importance of maintaining accurate records of all transactions. This includes not only sales and purchases but also any other financial activities that may occur. It is essential to have a clear and concise system in place to ensure that all data is properly recorded and easily accessible.

In addition, the document emphasizes the need for regular audits and reconciliations. By comparing the recorded data against actual transactions, any discrepancies can be identified and corrected promptly. This helps to ensure the integrity and accuracy of the financial information.

Furthermore, the document highlights the significance of proper documentation and record-keeping. All receipts, invoices, and other supporting documents should be kept in a secure and organized manner. This not only facilitates the auditing process but also provides a clear trail of evidence in the event of any disputes or legal challenges.

Finally, the document stresses the importance of staying up-to-date with the latest accounting practices and regulations. The financial landscape is constantly evolving, and it is crucial for businesses to adapt and comply with the most current requirements. This may involve attending seminars, workshops, or consulting with professional advisors.